



**კერძო სკოლები
საქართველოში
ხელმისაწვდომობისა და
არჩევანის თავისუფლების
კონტექსტში**

შინაარსი

ძირითადი მიგნებები	3
კერძო სკოლების რაოდენობრივი განვითარების დინამიკა ზოგადი განათლების ვაუჩერული დაფინანსების კონტექსტში	6
კერძო სკოლები არჩევანის თავისუფლების კონტექსტში.....	10
კერძო სკოლების ხელმისაწვდომობის ტენდენციები ინკლუზიური განათლების განხორციელების კონტექსტში.....	15
კერძო სექტორის გაძლიერებით ხარისხის განვითარება როგორც კერძო, ისე საჯარო სექტორში.....	20

ძირითადი მიგნებები

კერძო სკოლების რაოდენობრივი განვითარების დინამიკა

- კერძო სკოლების რაოდენობა საქართველოში არაერთგვაროვანი დინამიკით ხასიათდება. ამასთან, ბოლო ათი წლის განმავლობაში, კერძო სკოლების რაოდენობა შემცირებულია მოსწავლეების რაოდენობის ზრდის ტენდენციის პარალელურად;
- კერძო სკოლების მოსწავლეთა აბსოლუტური უმრავლესობა თბილისის კერძო სკოლებში სწავლობს და ეს მაჩვენებელი 65%-ს შეადგენს, ხოლო ყველა სხვა კერძო სკოლაში საერთო რაოდენობის მხოლოდ 35% სწავლობს. საჯარო სკოლებში მოსწავლეთა გადანაწილებას თუ შევადარებთ, თბილისის საჯარო სკოლების მოსწავლეთა ხვედრითი წილი 32%-ს შეადგენს, ხოლო დედაქალაქის ფარგლებს გარეთ სხვა საჯარო სკოლის მოსწავლეთა საერთო რაოდენობის 68%-ია;
- 2004 წელს საქართველოში სულ 176 კერძო სკოლა არსებობდა, ხოლო 2011 წლისთვის კერძო სკოლების რაოდენობამ 300-ს მიაღწია. სკოლების რაოდენობა 70%-ით გაიზარდა;
- კერძო სკოლების რაოდენობის გაზრდასთან ერთად, მკვეთრად გაიზარდა კერძო სკოლებში მოსწავლეთა რაოდენობაც. თუ 2004-2005 წელს კერძო სკოლებში 21 002 მოსწავლე სწავლობდა, 2010-2011 წლისთვის მოსწავლეთა რაოდენობამ 53 027 შეადგინა ანუ 2,5-ჯერ გაიზარდა;
- 2011 წლიდან, როდესაც ვაუჩერული დაფინანსების ახალი ფორმულა შემუშავდა, კერძო სკოლების რაოდენობა მკვეთრად შემცირდა, უფრო კონკრეტულად კი - სკოლების რაოდენობა 2011 წელთან შედარებით დღეისათვის 30%-ით არის შემცირებული;
- 2011 წლიდან კერძო სკოლების რაოდენობის შემცირების ტენდენცია დედაქალაქთან შედარებით უფრო თვალსაჩინოა რეგიონებში, თუმცა თბილისში რაოდენობრივი კლება ასევე თვალსაჩინოა; თუ 2012 წელს თბილისში 121 კერძო სკოლა ფუნქციონირებდა, დღევანდელი მდგომარეობით, კერძო სკოლების რაოდენობა თბილისში 110-მდეა შემცირებული, ხოლო რეგიონებში მოქმედი 125 კერძო სკოლიდან, დღევანდელი მდგომარეობით, 100 კერძო სკოლაღა დარჩენილი;
- 2011 წლიდან, რაოდენობის შემცირების ფონზე, მოსწავლეთა რაოდენობა კერძო სკოლებში გაიზარდა. თუ 2011 წელს სულ 53 027 მოსწავლე სწავლობდა კერძო სკოლებში, 2023-2024 სასწავლო წლისთვის მოსწავლეების რაოდენობამ 66 503-ს მიაღწია, ხოლო 2024 წლის მეორე სემესტრისთვის ეს რიცხვი 68 104 გახდა; მიუხედავად იმისა, რომ მოსწავლეების რაოდენობის ზრდის ზუსტი მიზეზების დადგენა დამატებით სიდრმისეულ კვლევას მოითხოვს, უდავოა, რომ მშობლების არჩევანი, სწავლის საფასურის მიუხედავად, კერძო განათლების მიმართ მაღალია;
- მოსწავლეთა რაოდენობრივი ზრდის დინამიკა მეტწილად თბილისისა და ბათუმის კერძო სკოლებში ფიქსირდება. დანარჩენ რეგიონებში მოსწავლეთა მატება არ დასტურდება ან უმნიშვნელოა;
- კერძო სკოლის მოსწავლეთა ხვედრითი წილი მოსწავლეთა საერთო პოპულაციაში გაზრდილია. 2011 წელს კერძო სკოლებში მოსწავლეთა საერთო რაოდენობის 8,9% სწავლობდა, ხოლო 2024 წლის მონაცემით კი 10,5% შეადგინა. თუმცა, ეს მაჩვენებელიც კი, მნიშვნელოვნად ჩამოუვარდება 2005-2011 წლებში კერძო სკოლებში მოსწავლეების როგორც რაოდენობას, ასევე მოსწავლეთა საერთო პოპულაციაში გადანაწილების ხვედრით წილს.

კერძო სკოლები არჩევანის თავისუფლების კონტექსტში

- დაუბალანსებელია კერძო სკოლების გეოგრაფიული ხელმისაწვდომობა. რაც, ბუნებრივია, იმ ფაქტიდან გამომდინარეობს, რომ ეს სკოლები კონცენტრირებულია დედაქალაქში. 210 კერძო სკოლიდან, რომლებიც დღეისათვის არსებობს საქართველოში, 110 თბილისშია, ეს კი საერთო რაოდენობის 52.8%-ს შეადგენს. შესაბამისად, დანარჩენი სკოლები რეგიონების მიხედვითაა გადანაწილებული და ნაკლებად ხელმისაწვდომია რეგიონებში მცხოვრები მოსწავლეებისათვის;
- დაბალია კერძო სკოლების ხვედრითი წილი სკოლათა საერთო რაოდენობასთან მიმართებით ყველა რეგიონში, თბილისის გარდა. თბილისში არსებული სკოლების 38% კერძოა. აჭარაში კი 10%-ზე ნაკლები - მიუხედავად იმისა, რომ ქალაქ ბათუმში კერძო სკოლების ხვედრითი წილი სკოლების საერთო რაოდენობის 41%-ს შეადგენს და ამ მონაცემებით, ყველაზე მაღალია მთელ საქართველოში. სხვა რეგიონებში კერძო სკოლების 5%-ს ან ნაკლებს შეადგენს. ამავდროულად, კერძო სკოლების ხვედრითი წილი შედარებით მაღალია, თბილისისა და ბათუმის გარდა, კიდეც რამდენიმე დიდ ქალაქშიც. მაგალითად, ქუთაისში კერძო სკოლები საერთო რაოდენობის 19%-ს, ხოლო რუსთავში 20%-ს შეადგენს;
- კერძო სკოლებისათვის ასევე დამახასიათებელია ერთგვაროვანი გეოგრაფიული ადგილმდებარეობა; სკოლების აბსოლუტური უმრავლესობა საქალაქო ტიპის დასახლებებში მდებარეობს. მხოლოდ ცალკეულ შემთხვევებში, ვხვდებით დაბის ტიპის დასახლებებში განლაგებულ სკოლებს. მხოლოდ 7 სკოლა ფუნქციონირებს სოფლებში, თუმცა, ამ მცირე რაოდენობის სასოფლო კერძო სკოლების მიზანი არ არის სოფლის მაცხოვრებლებისათვის არჩევანის შექმნა და თანასწორის წვდომის უზრუნველყოფა. სასოფლო სკოლების აბსოლუტური უმრავლესობა თბილისის მაცხოვრებელი მოსწავლეებისათვის კომფორტული და ჯანმრთელი გარემოს შექმნის მიზანს ატარებს;
- არსებული 210 კერძო სკოლიდან თბილისში, ბათუმში, ქუთაისსა და რუსთავში 145 სკოლა ფუნქციონირებს, ხოლო 68 104 მოსწავლიდან 56 628, ანუ კერძო მოსწავლეთა საერთო რაოდენობის 83%, სწორედ ამ დიდ ქალაქებში სწავლობს;
- ამ დიდ ქალაქებში სკოლების 81%-ში სწავლის საფასური 3000 ლარზე მეტია; თბილისში ეს მაჩვენებელი უფრო მაღალია და 86%-ს აჭარბებს, რაც 210-დან 68 სკოლას მოიცავს. სკოლების 19.5%-ში სწავლის საფასური 3500-დან 5000 ლარამდეა წელიწადში, ხოლო 28 სკოლაში (13.3%) კი - 5000-დან 7500 ლარამდე;
- კერძო სკოლებში სწავლის საფასური ქვეყნის მასშტაბით მკვეთრად განსხვავებულია. კერძო სკოლების თითქმის 50%-ში (104 სკოლა), სწავლის საფასური >3500. რაც შეეხება ზედა ზღვარს, ის 31 000 ლარზე მეტია. ამავდროულად, სკოლების 5%-ში სწავლის გადასახადი 100-დან 500 ლარამდე შუალედში მერყეობს. 6%-ზე მეტი დამატებითი სასწავლო გადასახადის გარეშე ფუნქციონირებს. სკოლების რაოდენობა, სადაც სწავლის გადასახადი 1000-დან 3500 ლარამდეა, 58-ია (28.8%);
- საქართველოში 31 სკოლაა, სადაც სწავლის საფასური წელიწადში 8000 ლარს აღემატება და ამ სკოლებში 18 000 მოსწავლე სწავლობს;
- არსებული 210-დან, 12 კერძო სკოლაში მოსწავლეთა რაოდენობა 1000-ს აჭარბებს და ამ 12 სკოლაში 15 262 მოსწავლე სწავლობს, ანუ კერძო სკოლების მოსწავლეთა საერთო რაოდენობის 22% კერძო სკოლების დაახლოებით 10%-ში სწავლობს. ამ დიდ სკოლებში სწავლის საფასურის გადასახადი 4000 ლარს ზევითაა. ერთგვარ გამონაკლისს წარმოადგენს ბათუმის ერთი კერძო სკოლა, სადაც, შედარებით დაბალი გადასახადის პირობებში,

მოსწავლეთა დიდი რაოდენობაა. ამ სკოლების წლიური შემოსავალი 5 000 000- ზე მეტია და ზოგიერთ შემთხვევაში 20 მილიონსაც აჭარბებს.

კერძო სკოლების ხელმისაწვდომობის ტენდენციები ინკლუზიური განათლების განხორციელების კონტექსტში

- 2021-2022 წელს 222 კერძო სკოლიდან სსსმ/შშმ მოსწავლეები მხოლოდ 85 სკოლაში იყვნენ განაწილებულები;
- კერძო სკოლებში მზარდია სპეციალური საგანმანათლებლო საჭიროების მქონე (სსსმ) და შეზღუდული შესაძლებლობების მქონე (შშმ) მოსწავლეების რაოდენობა, თუმცა, კლებადია ამ მოსწავლეების საერთო პოპულაციის ხვედრითი წილი კერძო სკოლებში;
- სსსმ და შშმ მოსწავლეების რაოდენობის ზრდის დინამიკა საჯარო სკოლებში მნიშვნელოვნად მაღალია კერძო სკოლებთან შედარებით;
- მონაცემები ცხადყოფს, რომ კერძო სკოლებში სსსმ/შშმ მოსწავლეების ჩართულობა არ ხასიათდება ზრდის ისეთი ტენდენციით, როგორც ეს ზოგადად, მოსწავლეების კონტინგენტის შემთხვევაში არის დამახასიათებელი კერძო სკოლებში;
- სტანდარტული ვაუჩერის გარდა, სპეციალური საგანმანათლებლო საჭიროების მქონე მოსწავლის სწავლების ხელშეწყობისთვის გამოყოფილი დამატებითი დაფინანსება, რომელიც საჯარო სკოლებს მოსწავლეების რაოდენობის მიხედვით განესაზღვრებათ, არ ეძლევათ კერძო სკოლებს სსსმ/შშმ მოსწავლეების ყოლის შემთხვევაში. ეს კი, კიდევ უფრო ამცირებს კერძო სკოლების მოტივაციას ინკლუზიური სწავლების განხორციელებისათვის, რომელიც მნიშვნელოვან დამატებით ფინანსურ ინვესტიციას, მათ შორის, ადამიანურ რესურსს, პროფესიულ მომზადებასა და გადამზადებას, სპეციალურ და და ადაპტირებულ სასწავლო რესურსებს, ასევე ადაპტირებულ ან უნივერსალური დიზაინის პრინციპის ინფრასტრუქტურას მოითხოვს.

კერძო სექტორის გაძლიერებით ხარისხის განვითარება როგორც კერძო, ისე საჯარო სექტორში

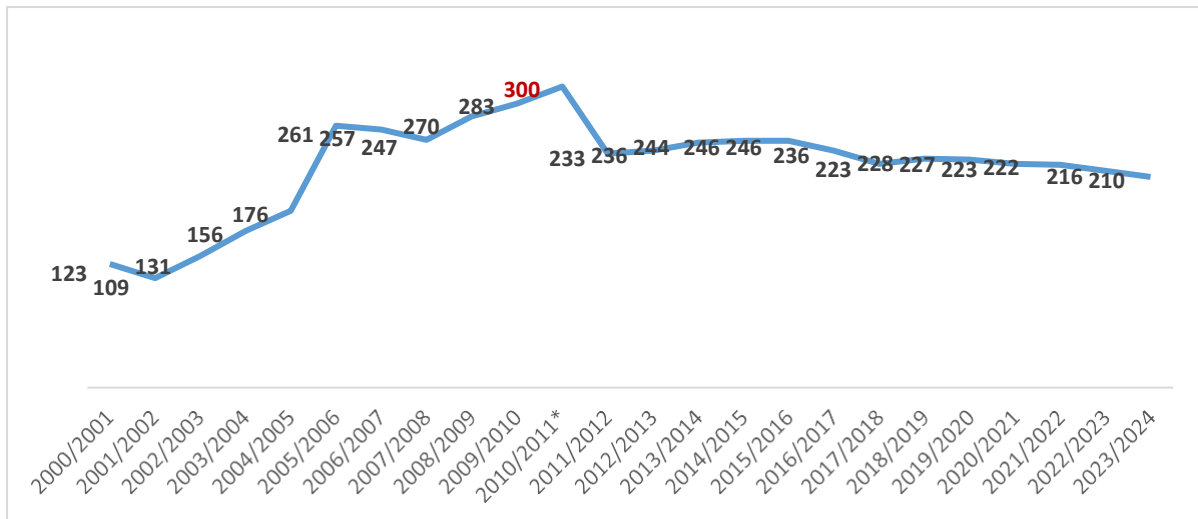
- სახელმწიფოს მიერ კერძო სკოლის მოსწავლეთათვის გამოყოფილი 300-ლარიანი ვაუჩერი ვერ უზრუნველყოფს ამ სკოლების ხელმისაწვდომობას, რადგან არსებულ გადასახადთან მიმართებით, სახელმწიფოს მიერ გამოყოფილი დაფინანსება მიზერულია და არ წარმოადგენს მშობლისათვის შეღავათს სწავლის გადასახადის დაფარვისათვის. გამოყოფილი ვაუჩერი კერძო სკოლებს ვერც ხელმისაწვდომს ხდის;
- სახელმწიფოს მიერ კერძო სკოლებში მოსწავლეთათვის გამოყოფილი ვაუჩერი ხელს არ უწყობს ამ სკოლების განვითარებას. საქართველოში 210 კერძო სკოლიდან მხოლოდ 63 სკოლაა, სადაც სწავლის საფასური 3000 ლარამდეა. ამ სკოლებში მხოლოდ 12 728 მოსწავლე სწავლობს. აშკარაა, რომ სახელმწიფოს მიერ გამოყოფილი 300-ლარიანი ვაუჩერი საკმარისი არ არის რეგიონებში არსებული ამ სკოლების განსავითარებლად;
- სკოლების 70%-ში სწავლის გადასახადი იმდენად მაღალია, რომ სახელმწიფოს მიერ მათთვის გაცემული ერთ მოსწავლეზე გათვლილი დამატებითი 300-ლარიანი ვაუჩერი არ წარმოადგენს მნიშვნელოვან შენატანს მათ შემოსავალში. ისინი შემოსავლის დიდ ნაწილს მშობლებისგან იღებენ და ამ შემოსავლების წყალობით ახერხებენ განვითარებას. ამ სკოლებში სწავლობს კერძო სკოლის მოსწავლეთა პოპულაციის 82%;
- კერძო სკოლების გადანაწილება გეოგრაფიული გადანაწილების და განსახლების

ტიპის, მოსწავლეთა რაოდენობისა და სწავლის საფასურის მიხედვით, ნათლად აჩვენებს კერძო სკოლების დაფინანსების არსებული მოდელის არაეფექტურობას საგანმანათლებლო ხედვებისა და მიზნების მიღწევის კონტექსტში, როგორც სკოლის არჩევანის, ასევე თანასწორობის, კერძო სექტორის განვითარებისა და კერძო თუ საჯარო სექტორის კონკურენციის გზით ხარისხის განვითარების მიმართულებით.

კერძო სკოლების რაოდენობრივი განვითარების დინამიკა ზოგადი განათლების ვაუჩერული დაფინანსების კონტექსტში

განათლების მართვის საინფორმაციო სისტემის ვებგვერდზე გამოქვეყნებული მონაცემების თანახმად, დღესდღეობით საქართველოში 210 კერძო სკოლა ფუნქციონირებს. კერძო სკოლების რაოდენობა დინამიურად იცვლებოდა საქართველოში. ქვემოთ მოცემულ გრაფიკში კარგად ჩანს, რომ 2000/2001 წლებში სკოლების რაოდენობა 123 იყო; ათ წელიწადში კი 2.5-ჯერ მეტი - 300 გახდა. თუმცა, მომდევნო წლიდან სკოლების რაოდენობა კვლავ შემცირდა და 2023-2024 წწ. ბოლო ათწლეულის განმავლობაში ყველაზე მცირე რიცხვით არის წარმოდგენილი და 210 სკოლას შეადგენს.

დიაგრამა 1: კერძო სკოლების რაოდენობრივი ცვლილება 2000/2001-დან 2023/2024-მდე პერიოდში



ის, რომ სკოლების რაოდენობის შემცირება არ არის გამოწვეული მოსწავლეებისა და მათი მშობლების ნაკლები ინტერესით კერძო სკოლაში განათლების მიღების მიმართ, დასტურდება სტატისტიკით. საქსტატის მონაცემებით, საქართველოს კერძო სკოლებში 2023-2024 სასწავლო წელს 66 503 მოსწავლე სწავლობდა, რაც წინა წლის მონაცემებთან შედარებით, 2845 მოსწავლით მეტია. მთლიანობაში, მოსწავლეების რაოდენობა ათწლიან ჭრილში, 2013-2014 წლებიდან 2023-2024 წლებამდე პერიოდში, 15 437 მოსწავლით არის გაზრდილი კერძო სკოლებში. საქსტატის მიერ წარმოებული სტატისტიკის პერიოდიდან, რომელიც 2001-2002 სასწავლო წლიდან იწყება, მოსწავლეების რაოდენობა კერძო სკოლებში 54 366 მოსწავლით არის გაზრდილი, რაც იმას ნიშნავს, რომ მოსწავლეების რაოდენობა 5-ჯერ და მეტჯერ არის გაზრდილი. თუ ამ მონაცემებს საჯარო სკოლებში მოსწავლეთა რაოდენობრივ ცვლილებას შევადარებთ, თვალსაჩინო გახდება, რომ მოსწავლეების საერთო რაოდენობაში კერძო სკოლებში განაწილებული მოსწავლეების წილი მატულობს და 2000/2001-დან 2023/2024-მდე 10-ჯერ არის გაზრდილი.

ცხრილი 1: მოსწავლეთა რაოდენობა და მოსწავლეთა საერთო ჰოპულაციის წილი კერძო სკოლებში 2000/2001-დან 2032/2024-მდე პერიოდში

წელი	2000/2001	2001/2002	2002/2003	2003/2004	2004/2005	2005/2006	2006/2007	2007/2008	2008/2009	2009/2010	2010/2011*	2011/2012	2012/2013	2013/2014	2014/2015	2015/2016	2016/2017	2017/2018	2018/2019	2019/2020	2020/2021	2021/2022	2022/2023	2023/2024
მოსწავლეების საერთო რაოდენობა	711 620	693 957	681 535	666 988	644 001	634 724	635 988	614 666	643 299	624 526	595 394	568 486	559 415	553 016	553 994	553 914	564 729	575 181	584 374	592 883	609 095	624 524	633 302	634 311
მოსწავლეების წილი კერძო სკოლაში	1.7%	1.6%	2.3%	2.5%	3.3%	5.3%	5.7%	6.2%	7.1%	7.6%	8.9%	9.1%	9.4%	9.2%	9.7%	9.9%	9.9%	9.9%	10.3%	10.6%	9.8%	9.6%	10.1%	10.5%

აღსანიშნავია, რომ მოსწავლეების რაოდენობა კერძო სკოლაში ასევე დინამიური ცვლილებით ხასიათდებოდა და გარკვეულ წლებში მოსწავლეების რაოდენობრივი მატება განსაკუთრებით მაღალია. მაგალითად, 2005/2006 წლებში, მოსწავლეების რაოდენობა წინა წელთან შედარებით 12 360 მოსწავლით არის გაზრდილი, რაც საერთო რაოდენობის 37%-ზე მეტია. საგულისხმოა, რომ ამ წელს განხორციელდა სკოლების ვაუჩერული დაფინანსების რეფორმა, რომელიც შეუხო როგორც საჯარო, ისე კერძო სკოლებს. სავარაუდოა, რომ მოსწავლეების მატება კერძო სკოლებში გამოწვეული იყო ვაუჩერული თანადაფინანსების მაღალი წილით სკოლის საფასურის გადახდისას, რაც მშობლებისათვის დიდ შეღავათს წარმოადგენდა და, შესაბამისად, ზრდიდა ოჯახებისათვის კერძო განათლების ფინანსურ ხელმისაწვდომობას.

2010/2011 წლებში, მოსწავლეების რაოდენობა კერძო სკოლებში 5304 მოსწავლით, საერთო რაოდენობის 10%-ით გაიზარდა. ეს მატებაც, დიდი ალბათობით, უკავშირდება კერძო სკოლების ავტორიზაციის პროცესის დაწყებას.

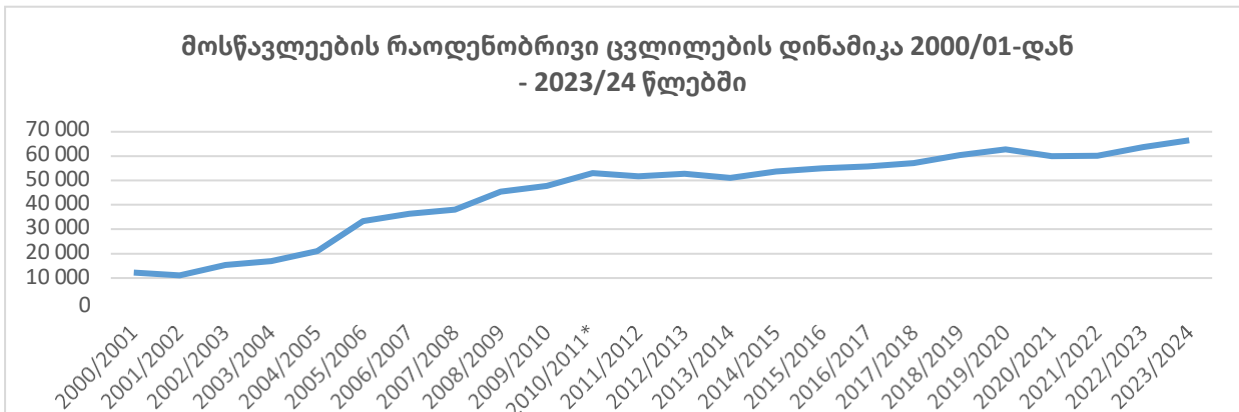
ბოლო ათი წლის ქრონოლოგიაში, მოსწავლეთა რაოდენობის მკვეთრი მატება ან კლება კერძო სკოლებში რომელიმე კონკრეტულ წელს არ შეინიშნება. შედარებით მნიშვნელოვანი კლება დაფიქსირდა 2019/2020 წლებში, როდესაც მოსწავლეთა რაოდენობა 2805-ით შემცირდა და მომდევნო წელსაც მატება უმნიშვნელო იყო - სულ 97 მოსწავლე. ეს მონაცემი გამოწვეულია პანდემიის ეფექტით, როდესაც მოსწავლეები დისტანციურ რეჟიმში სწავლობდნენ და მშობლების ნაწილმა ვერ დაინახა კერძო სკოლაში სწავლის განსაკუთრებული ღირებულება. თუმცა, 2022/2023 და 2023/2024 სასწავლო წლებში მოსწავლეების რაოდენობრივი ზრდამ კვლავ რეგულარული სახე მიიღო.

ცხრილი 2: მოსწავლეების რაოდენობრივი ცვლილებები კერძო სკოლებში 2000/2001-დან 2023/2024 წლამდე პერიოდში

	2000/2001	2001/2002	2002/2003	2003/2004	2004/2005	2005/2006	2006/2007	2007/2008	2008/2009	2009/2010	2010/2011	2011/2012	2012/2013	2013/2014	2014/2015	2015/2016	2016/2017	2017/2018	2018/2019	2019/2020	2020/2021	2021/2022	2022/2023	2023/2024
	12 137	11 047	15 392	16 902	21 002	33 362	36 301	38 042	45 479	47 723	53 027	51 748	52 756	51 066	53 649	55 041	55 841	57 143	60 416	62 771	59 966	60 063	63 658	66 503
	-1 090	4 345	1 510	4 100	12 360	2 939	1 741	7 437	2 244	5 304	-1 279	1 008	-1 690	2 583	1 392	800	1 302	3 273	2 355	-2 805	97	3 595	2 845	

კერძო სკოლებისა და ამ სკოლებში მოსწავლეთა ზრდისა და კლების დინამიკა საინტერესოა განვიხილოთ მათი დაფინანსების კონტექსტში და ვიმსჯელოთ დაფინანსების ფაქტორის გავლენაზე კერძო სკოლების რაოდენობის ზრდისა თუ კლების დინამიკაზე. ამ თვალსაზრისით ორი მნიშვნელოვანი გადაწყვეტილება და თარიღია საინტერესო: (1) 2005 წელს შემოღებული ზოგადი განათლების ვაუჩერული დაფინანსების სისტემა, რომელიც გავრცელდა კერძო სკოლებზეც და კერძო სკოლის მოსწავლეებიც იღებდნენ ზუსტ იმ რაოდენობის დაფინანსებას, რასაც საჯარო სკოლის მოსწავლეები და ვაუჩერის ცვლა და ფორმულაში სხვადასხვა კომპონენტების ასახვა ვრცელდებოდა კერძო სკოლებზეც; (2) 2011 წელს განხორციელებული ცვლილებები, რომელთა შედეგადაც საჯარო სკოლის ვაუჩერული დაფინანსება გახდა უფრო მრავალკომპონენტიანი და მისი ოდენობა დამოკიდებული გახდა სკოლის ზომაზე, გეოგრაფიულ და ტერიტორიულ მდებარეობაზე, კლასზე, სწავლების ენაზე, მოსწავლეთა სპეციალურ საჭიროებებზე და დამატებით გაჩნდა სკოლების საბაზისო დაფინანსების ცნება. ამასთანავე, შეცვლილი ფორმულა არ გავრცელებულა კერძო სკოლების ვაუჩერზე და კერძო სკოლებში მოსწავლეზე გაიცემა 300-ლარიანი ვაუჩერი, მიუხედავად სკოლის ზომის, გეოგრაფიული თუ ტერიტორიული განსახლების, კლასის, სწავლების ენისა და ა.შ, რომელიც 2011 წლის შემდეგ არ გაზრდილა, მიუხედავად ქვეყანაში მკვეთრად შეცვლილი ეკონომიკური მდგომარეობისა.

დიაგრამა 2: მოსწავლეების სტატისტიკა და ცვლილებების დინამიკა 2000/2001-დან 2023/2024 წლამდე პერიოდში



კერძო სკოლების ვაუჩერული დაფინანსების შემოღებიდან (2005 წელი) დაფინანსების ფორმულის ცვლილებამდე, კერძო სკოლების თვალსაზრისით, ასეთი სურათი იხატება: (1) კერძო სკოლების რაოდენობა მკვეთრად გაიზარდა; თუ 2004 წელს 176 კერძო სკოლა იყო, 2011 წლისთვის მათმა რაოდენობამ 300-ს მიაღწია ანუ რაოდენობა 70%-ით გაიზარდა; (2) კერძო სკოლების რაოდენობის გაზრდასთან ერთად, მკვეთრად გაიზარდა ამ სკოლებში მოსწავლეთა

რაოდენობაც. თუ 2004-2005 სასწავლო წელს კერძო სკოლებში 21 002 მოსწავლე სწავლობდა, 2010-2011 წლისთვის მოსწავლეთა რაოდენობამ 53 027 შეადგინა ანუ 2,5-ჯერ გაიზარდა; (3) არა მხოლოდ კერძო სკოლებისა და ამ სკოლებში მოსწავლეების რაოდენობა გაიზარდა, რაც, დაფინანსების გარდა, შეიძლება სხვა ფაქტორებითაც ყოფილიყო გამოწვეული, არამედ გაიზარდა კერძო სკოლის მოსწავლეთა ხვედრითი წილი მოსწავლეთა საერთო რაოდენობასთან მიმართებით. თუ 2004-2005 წლებში კერძო სკოლის მოსწავლეთა ხვედრითი წილი საერთო რაოდენობის 3,3% იყო, ეს მონაცემი 2011 წლისთვის 8,9%-მდე გაიზარდა; (4) კერძო სკოლებისა და ამ სკოლებში მოსწავლეთა რაოდენობის ზრდის დინამიკა შესამჩნევი იყო როგორც თბილისში, ასევე რეგიონებში. ქვემოთ მოცემულ ცხრილში კარგად ჩანს, რომ 2004-2005-იდან 2010-2011 სასწავლო წლამდე პერიოდში კერძო სკოლების რაოდენობა თითქმის გაორმაგდა, ხოლო მოსწავლეთა ხვედრითი წილი კერძო სკოლებში თითქმის გასამმაგდა. დეტალებისთვის იხილეთ ქვემოთ წარმოდგენილი ცხრილი.

ცხრილი 3: კერძო სკოლებისა და ამ სკოლების მოსწავლეთა რაოდენობის ურთიერთმიმართება 2004/2005-დან 2010/2011-მდე პერიოდში

	2004/2005	2005/2006	2006/2007	2007/2008	2008/2009	2009/2010	2010/2011*
მოსწავლეები კერძო სკოლებში	21 002	33 362	36 301	38 042	45 479	47 723	53 027
კერძო სკოლები	176	261	257	247	270	283	300
კერძო სკოლების მოსწავლეთა ხვედრითი წილი მოსწავლეთა საერთო რაოდენობასთან მიმართებით	3,30%	5,30%	5,70%	6,20%	7,10%	7,90%	8,90%

2011 წლის ცვლილებების შედეგად, დღეისათვის კერძო სკოლების განვითარების დინამიკაში შემდეგი ტენდენციები შეინიშნება: (1) კერძო სკოლები რაოდენობრივი თვალსაზრისით განიცდიან მკვეთრ შემცირებას და მათი რაოდენობა 2011 წელთან შედარებით 30%-ით არის შემცირებული, მიუხედავად იმისა, რომ მიზეზების დადგენა სპეციალური კვლევის გარეშე შეუძლებელია, ავტორიზაციის პროცესების სირთულე და საფასური, შესაძლოა, სკოლების შემცირების არცთუ უმნიშვნელო მიზეზი იყოს; (2) კერძო სკოლების რაოდენობა მცირდება უფრო მეტად რეგიონებში, ვიდრე დედაქალაქში, თუმცა დედაქალაქშიც შესამჩნევეა კლების ტენდენცია: თუ 2012 წელს თბილისში 121 კერძო სკოლა ფუნქციონირებდა, მათი რაოდენობა დღეს 110-მდეა შემცირებული, ხოლო რეგიონებში მოქმედი 125 კერძო სკოლიდან 100 კერძო სკოლაა დარჩენილი; (3) მიუხედავად კერძო სკოლების რაოდენობის შემცირებისა, მოსწავლეთა რაოდენობა ამ სკოლებში მაინც გაიზარდა და თუ 2011 წელს ის 53 027-ს შეადგენდა, 2023-2024 სასწავლო წლისთვის 66 503-ს მიაღწია და 2024 წლის მეორე სემესტრისთვის 68 104 მოსწავლესაც მიაღწია; (4) მოსწავლეთა რაოდენობრივი ზრდის დინამიკა ძირითადად გამოწვეულია თბილისისა და ბათუმის კერძო სკოლებით. 2012 წლიდან თბილისში კერძო სკოლის მოსწავლეთა რაოდენობა დღემდე დაახლოებით 13 900 მოსწავლით გაიზარდა, ხოლო ბათუმში - 1 900 მოსწავლით. დანარჩენ რეგიონებში მატება არ შეიმჩნევა ან ძალიან მიზერულია; 4) კერძო სკოლების ხვედრითი წილიც მოსწავლეთა საერთო რაოდენობაში გაზრდილია და 2011 წლისთვის ის 8,9%-ს აღწევდა. 2024 წლის მონაცემით, 10,5% შეადგინა, თუმცა, 2005-2011 წლის ანალოგიური მიმართულებით, მონაცემებთან და დინამიკასთან შედარებით, მკვეთრად დაბალია მაჩვენებელი კერძო სკოლების დაფინანსების მოდელის შემოღებას განათლების პოლიტიკის სამი ძირითადი

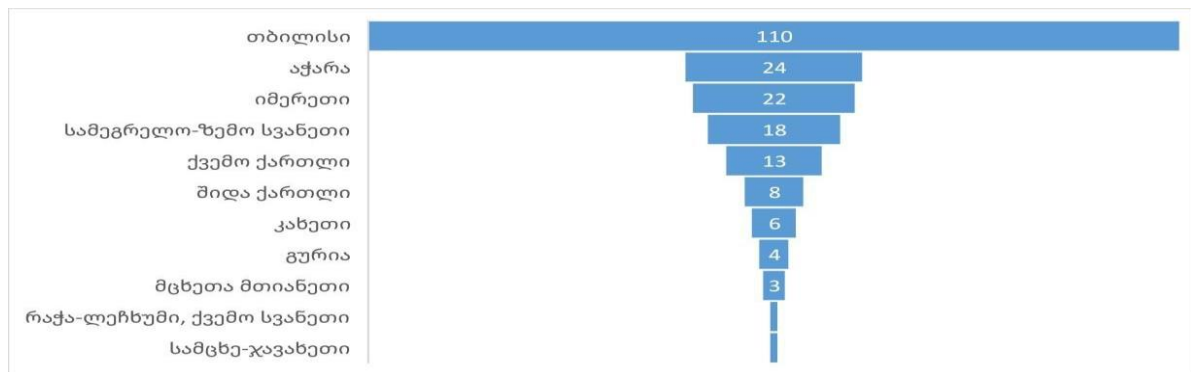
მიმართულება განსაზღვრავდა: (ა) მშობლებისთვის სკოლის არჩევის თავისუფლების მინიჭება (რადგან ზოგადი განათლების შესახებ ახალი კანონის შესაბამისად, მშობელს ეძლეოდა შესაძლებლობა, საკუთარი შეხედულებისამებრ შეერჩია სკოლა და სახელმწიფოს მიერ გაცემული ვაუჩერი საკუთარი არჩევანის შესაბამისად გამოეყენებინა); (ბ) კერძო სკოლებზე ხელმისაწვდომობის გაზრდა, როგორც სახელმწიფოს საკონსტიტუციო ვალდებულების შესრულება ყველა მოსწავლის ზოგადი განათლების უზრუნველყოფის კონტექსტში, რადგან, კონსტიტუციის მიხედვით, „ყველას აქვს განათლების მიღებისა და მისი ფორმის არჩევის უფლება“, (საქართველოს კონსტიტუცია, მუხლი 35); (გ) კერძო სექტორის გაძლიერება და ზოგადი განათლების სისტემაში კერძო სექტორის როლის გასაძლიერებლად ინსტიტუტების სისტემის შექმნა, რაც, თავის მხრივ, უზრუნველყოფდა ეფექტიანობის გაზრდას როგორც საჯარო და კერძო სკოლებში, ასევე საჯარო სკოლების შიგნით და აისახებოდა სასკოლო განათლების ხარისხზე (ტაბატაძე და გორგაძე, 2017).

განვიხილავთ არსებულ მდგომარეობას და ცვლილებათა დინამიკას ორივე საგანმანათლებლო პოლიტიკის კონტექსტში.

კერძო სკოლები არჩევანის თავისუფლების კონტექსტში

კერძო სკოლების არჩევანის თავისუფლებაზე საუბრისას, ერთ-ერთი მნიშვნელოვანი ფაქტორია გეოგრაფიული ხელმისაწვდომობა. ამ კუთხით მდგომარეობა დაუბალანსებელია, რაც გულისხმობს, რომ სკოლების აბსოლუტური უმრავლესობა დედაქალაქში ფუნქციონირებს. 210 კერძო სკოლიდან, რომელიც დღეისათვის არსებობს საქართველოში, 110 სკოლა თბილისშია. ეს კი საერთო რაოდენობის 52.8%-ს შეადგენს.

დიაგრამა 3: კერძო სკოლების რაოდენობრივი გადანაწილება თბილისსა და რეგიონებში



გეოგრაფიული, ანუ სხვადასხვა რეგიონში ხელმისაწვდომობის თვალსაზრისით, პრობლემურია არა მხოლოდ კერძო სკოლების განლაგების ზოგადი სტატისტიკა, არამედ კერძო და საჯარო სკოლების შეფარდება რეგიონთა მიხედვით. თბილისის გარდა, ყველა რეგიონში კერძო სკოლების ხვედრითი წილი, საერთო რაოდენობასთან მიმართებით, ძალიან დაბალია. თბილისში სკოლების სრული რაოდენობის 38% კერძოა, აჭარაში - 10%-ზე ნაკლებია ქალაქ ბათუმის მაღალი მაჩვენებლის პირობებშიც კი (ბათუმში კერძო სკოლების ხვედრითი წილი ყველაზე მაღალია მთელ საქართველოში და 41%-ს შეადგენს) ხოლო სხვა რეგიონებში ეს მონაცემი 5%-ის ფარგლებში მერყეობს ან უფრო დაბალია. შედარებით მაღალია ეს მაჩვენებელი, თბილისისა და ბათუმის გარდა, სხვა დიდ ქალაქებშიც: ქუთაისში 19%-ს შეადგენს კერძო სკოლათა ხვედრითი წილი, რუსთავში კი - 20%-ს. დეტალური

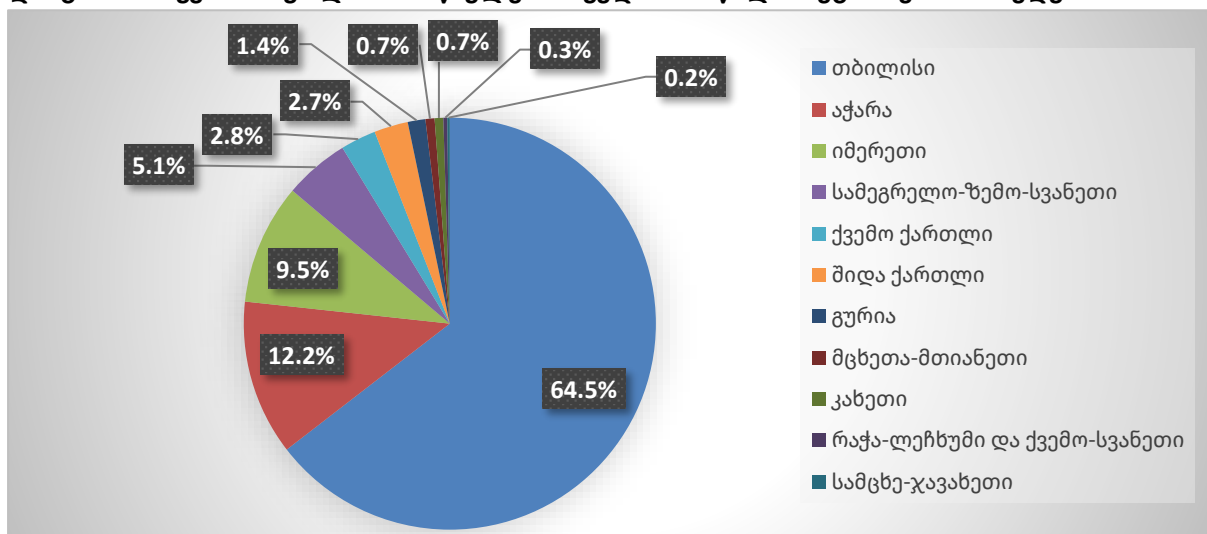
ინფორმაცია ქვემოთ მოცემულ ცხრილშია წარმოდგენილი:

ცხრილი 4: კერძო და საჯარო სკოლების წილი რეგიონების მიხედვით

	კერძო სკოლები	საჯარო სკოლები
თბილისი	38%	62%
აჭარა	9,50%	90,50%
იმერეთი	5,50%	94,50%
სამეგრელო-ზემო სვანეთი	7%	93%
ქვემო ქართლი	4,10%	95,90%
შიდა ქართლი	4,70%	95,30%
გურია	4%	96%
მცხეთა-მთიანეთი	3,40%	96,60%
კახეთი	3,10%	96,90%
რაჭა-ლეჩხუმი და ქვემო-სვანეთი	4,40%	95,60%
სამცხე-ჯავახეთი	0,50%	99,50%
აფხაზეთი	0	100

სკოლის არჩევანისა და ხელმისაწვდომობის კონტექსტში, პრობლემურია არა მხოლოდ კერძო სკოლების მცირე რაოდენობა, არამედ ამ სკოლებში მოსწავლეთა რაოდენობაც. კერძო სკოლების მოსწავლეთა პოპულაციის აბსოლუტური უმრავლესობა თბილისის კერძო სკოლებში სწავლობს და ეს მაჩვენებელი 64.5%-ს შეადგენს. ამავდროულად, ქვეყანაში არსებული ზოგადსაგანმანათლებლო ინსტიტუციების მხოლოდ 12.8%-ია თბილისში განლაგებული. საჯარო სკოლებში მოსწავლეთა გადანაწილებას თუ შევადარებთ, თბილისის საჯარო სკოლების მოსწავლეთა ხვედრითი წილი 32%-ს შეადგენს, ხოლო დედაქალის საჯარო სკოლებს მიღმა საჯარო სკოლებში მოსწავლეთა საერთო რაოდენობის 68%-ს. ეს დისპროპორცია ნათლად ასახავს კერძო სკოლების არჩევანის შეზღუდულობას დედაქალაქის გარეთ.

დიაგრამა 4: კერძო სკოლის მოსწავლეთა ხვედრითი წილი რეგიონების მიხედვით

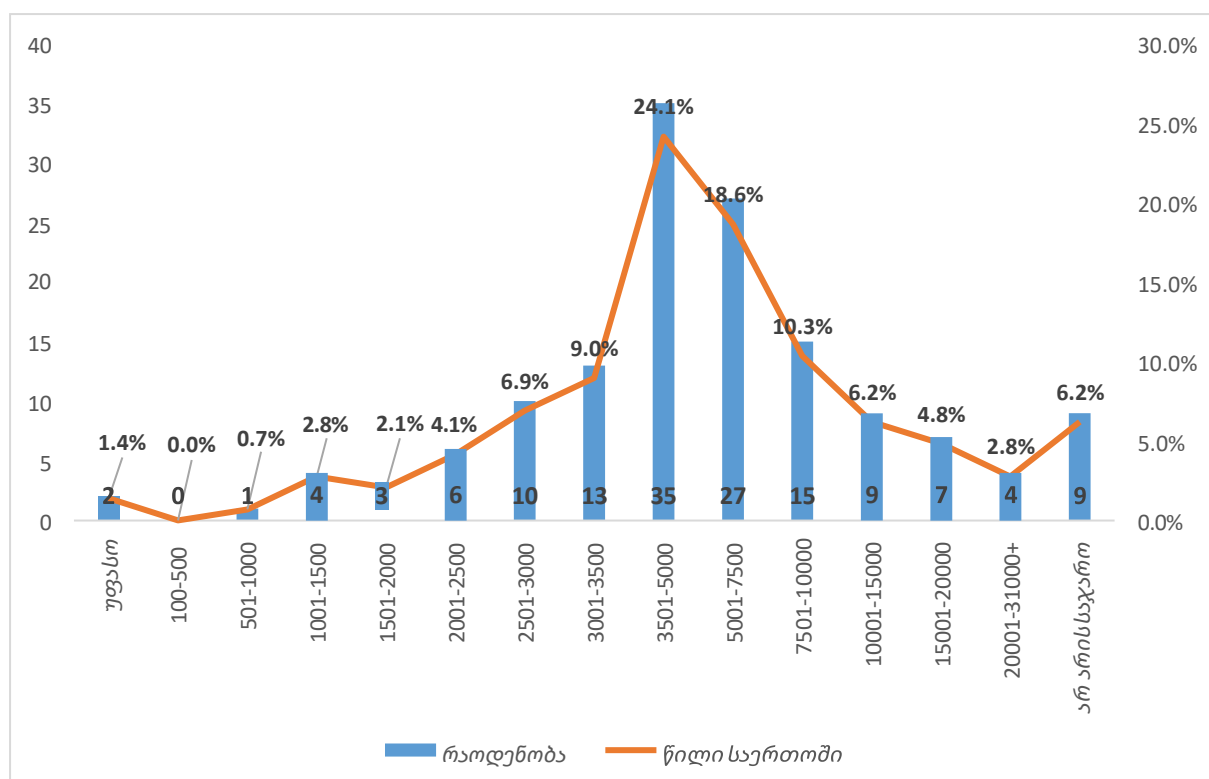


მნიშვნელოვანია, რომ, გარდა რეგიონული დისბალანსისა, კერძო სკოლებისთვის ასევე დამახასიათებელია გეოგრაფიული განფენილობის სპეციფიკურობა; სკოლების აბსოლუტური უმრავლესობა საქალაქო ან, ცალკეულ შემთხვევებში, დაბის ტიპის დასახლებებში მდებარეობს. გამონაკლისს წარმოადგენს 7 კერძო სკოლა, რომლებიც სოფელში მდებარეობს. თუმცა, ამ სოფლებიდანაც ერთია სოფელ ზურგოვანაში, რომელიც დიდუბე-ჩუღურეთის რაიონს მიეკუთვნება, მეორე - სოფელ დიღომში (ვაკე-საბურთალოს რაიონი) და ერთიც - სოფელ საგურამოში, რომელიც თბილისიდან 16 კმ-ის მანძილზეა და მცხეთის რაიონს მიეკუთვნება. რაც შეეხება დაბის სკოლებს, ხუთი ასეთი სკოლიდან ერთი დაბა კიკეთშია, რომელიც, ასევე, თბილისის ნაწილია. შესაბამისად, სოფლად მაცხოვრებელი მოსწავლეებისათვის, თანაბარი ხელმისაწვდომობა არ არის უზრუნველყოფილი იმისდა მიუხედავად, აქვს თუ არა ოჯახს სურვილი და ფინანსური მზაობა, რათა კერძო განათლებაში განახორციელოს შვილის განათლებისათვის ინვესტირება.

როგორც მონაცემებიდან ჩანს, რეგიონალური და გეოგრაფიული განფენილობა არ უწყობს ხელს სკოლის არჩევანს. სკოლის არჩევანის შესაძლებლობა რეალურად შექმნილია მხოლოდ თბილისის, ბათუმის, ნაწილობრივ - ქუთაისისა და რუსთავის - კონტექსტში ანუ დიდი ქალაქების რეალობაში. გარდა გეოგრაფიული შეზღუდულობისა, ასევე მნიშვნელოვანია იმის აღნიშვნაც, რომ დიდ ქალაქებში კერძო სკოლების არჩევანი არ არის რეალიზებადი იქ არსებული ფინანსური გადასახადისა და სახელმწიფოს მიერ გაცემული 300-ლარიანი ვაუჩერის კონტექსტში. შესაბამისად, საინტერესოა ამ ოთხ დიდ ქალაქში ფინანსური თვალსაზრისით არსებული ხელმისაწვდომობის საკითხის განხილვა.

უნდა აღინიშნოს, რომ არსებული 210 კერძო სკოლიდან თბილისში, ბათუმში, ქუთაისსა და რუსთავში 145 სკოლა მდებარეობს, ხოლო 68 104 მოსწავლიდან 56 628, ანუ კერძო სკოლების მოსწავლეთა საერთო რაოდენობის 83% სწორედ ამ დიდ ქალაქებში სწავლობს. ამ დიდ ქალაქებში სკოლების 81%-ში სწავლის საფასური 3000 ლარს აჭარბებს, თბილისში ეს მაჩვენებელი კიდევ უფრო მაღალია და ასეთი სკოლების რაოდენობა 86%-ზე მეტია.

დიაგრამა 5: კერძო სკოლების გადასახადის კატეგორიები და წილობრივი გადანაწილება კატეგორიების მიხედვით



დიდი ქალაქებს შორისაც მნიშვნელოვანი სხვაობაა სწავლის გადასახადში. მაგალითად, რუსთავში გადასახადი 5 000 ლარს არ სცდება. 7 500 ლარს ზევით სკოლები კი თბილისში ფიქსირდება და მათი ხვედრითი წილი საკმაოდ მაღალია. დეტალური ინფორმაცია დიდი ქალაქების მიხედვით ქვემოთ მოყვანილ ცხრილშია წარმოდგენილი, სადაც იკვეთება, რომ თბილისის სკოლების 4.5%-ში სწავლის საფასური 0-დან 2 000 ლარამდეა. სკოლების 15.5%-ში სწავლის საფასური 2 000-დან 3 500 ლარამდეა. თითქმის 21%-ის სწავლის საფასური 3 500-5 000 ლარია და თითქმის 22%-ისა კი, 5 000-7 500 ლარი. 13%-ზე მეტ სკოლაში სწავლის წლიური გადასახადი 7 500-დან 10 000 ლარამდეა, 8.2%-ში, 10 000-დან 15 000-მდე, 6.4%-ში - 15 000-დან 20 000-მდე, ხოლო 3.6%-ში კი 20 000-დან ზევით. რაც შეეხება ბათუმის სკოლებს, დაახლოებით მესამედში (6 სკოლა) სწავლის საფასური 3 500-დან 5 000 ლარამდეა, 21,1%-ში - 3 000-დან 3 500 ლარამდე. ყველაზე მაღალი საფასური სწავლისათვის, 7 500 ლარამდეა და ასეთი სკოლები საერთო რაოდენობის 10.5%-ს შეადგენს.

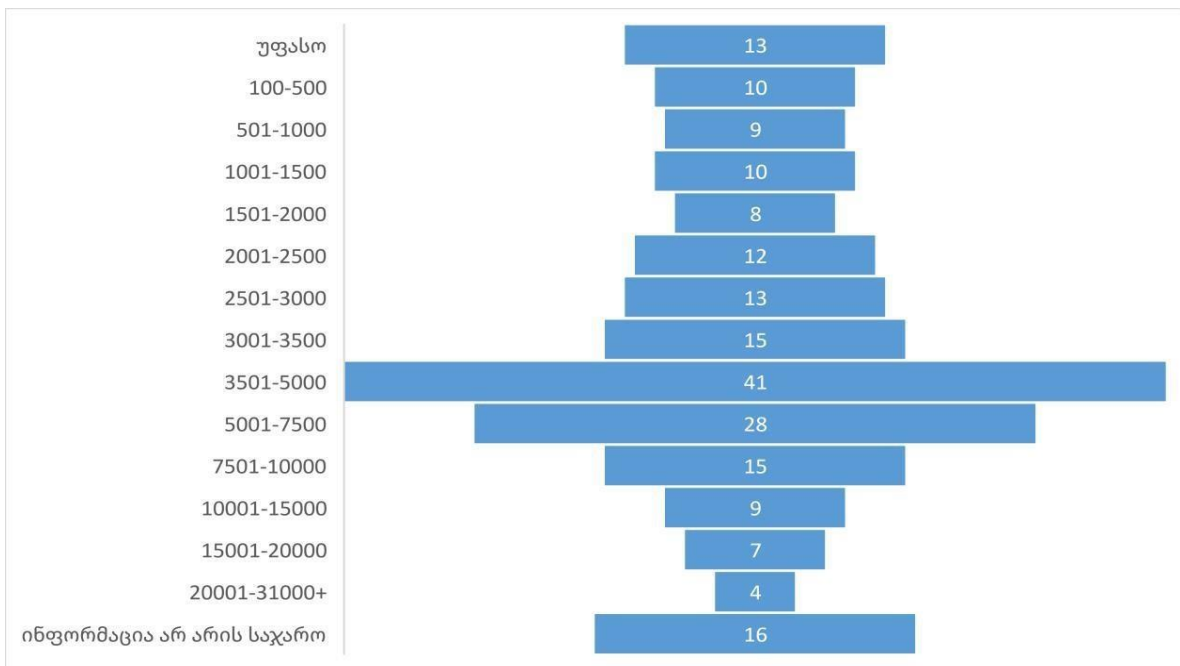
ცხრილი 5: დედაქალაქისა და მსხვილი ქალაქების კერძო სკოლების გადანაწილება სწავლის საფასურის კატეგორიების მიხედვით

	უფასო	100-500	501-1000	1001-1500	1501-2000	2001-2500	2501-3000	3001-3500	3501-5000	5001-7500	7501-10000	10001-15000	15001-20000	20001-31000+	ინფორმაცია არ არის საჯარო
თბილისი	1		1	1	2	5	4	8	23	24	15	9	7	4	6
ბათუმი	1	0		1	0	1	3	4	6	2					1
ქუთაისი	0	0	0	1	0		1		4	1					2
რუსთავი		0		1	1		2	1	2						0

საქართველოს საერთო მონაცემებს თუ ავიღებთ, კერძო სკოლების ხელმისაწვდომობის ჭრილში, მნიშვნელოვანი სხვაობა ფიქსირდება სწავლის გადასახადის კუთხით. ქვემოთ მოცემულ დიაგრამაში კარგად იკვეთება კერძო სკოლების კოჰორტები სწავლის საფასურის მიხედვით. ასევე, თვალსაჩინოა, თუ რა არის სწავლის საფასურის მოდა, რომელიც 210-დან 68 სკოლას აერთიანებს. სკოლების 19.5%-ში სწავლის საფასური 3 500-დან 5 000 ლარამდეა წელიწადში, ხოლო 28 სკოლის (13.3%) კი - 5 000-დან 7 500 ლარამდე.

ნიმანდობლივია, რომ კერძო სკოლების თითქმის 50%-ში (104 სკოლა), სწავლის საფასური 3 500 ლარზე მეტია, ზედა ზღვარი კი 31 000 ლარს აჭარბებს. ამავდროულად, სკოლების 5%-ში სწავლის გადასახადი თვეში 100-დან 500 ლარამდე შუალედში მერყეობს, ხოლო 6%-ზე მეტი დამატებითი სასწავლო გადასახადის გარეშე ფუნქციონირებს. სკოლების რაოდენობა, სადაც სწავლის გადასახადი 1 000-დან 3 500 ლარამდეა, 58-ია (28.8%).

დიაგრამა 6: კერძო სკოლების რაოდენობები სწავლის საფასურის კატეგორიების მიხედვით



სკოლები, სადაც სწავლის საფასური 7 500 ლარზე მეტია, ყველა თბილისში მდებარეობს. მათი რიცხვი 35-ია (17.4%). სკოლები, რომელთა საფასური 3 500-დან 5 000 ლარამდეა წელიწადში, თბილისის შემდეგ, ყველაზე დიდი რაოდენობით აჭარაში, იმერეთსა და ქვემო ქართლშია კონცენტრირებული. აქვე უნდა აღვნიშნოთ, რომ თბილისის გარდა განთავსებული შედარებით მაღალსაფასურიანი სკოლებიდან, ყველა დიდ ქალაქში მდებარეობს, მათ შორის სამივე სკოლა სწავლის საფასურით 3 500-დან 5 000 ლარამდე, ქალაქ რუსთავშია კონცენტრირებული.

ცხრილი 6: სკოლების გადანაწილება სწავლის საფასურის კატეგორიების მიხედვით მთელ საქართველოში

	უფასო	100-500	501-1000	1001-1500	1501-2000	2001-შედ	2501-3000	3001-3500	3501-5000	5001-7500	7501-10000	10001-15000	15001-20000	20001-31000+	ინფორმაცია არ არის
თბილისი	1		1	1	2	5	4	8	23	24	15	9	7	4	6
აჭარა	3	1		1	1	1	4	4	6	2					1
იმერეთი	3	2	1	1	4		2		5	1					3
სამეგრელო-ზემო სვანეთი	3	1	3	2	4	1	1	1							2
ქვემო ქართლი		1		3	1		2	1	3						
შიდა ქართლი			3	1		1	1	1		1					
კახეთი		1	1						1						3
გურია		3							1						
სამცხე-ჯავახეთი															
მცხეთა მთიანეთი	1	1							1						
რაჭა-ლეჩხუმი, ქვემო სვანეთი	1														1

სკოლის არჩევანის კონტექსტში კიდევ ერთი მნიშვნელოვანი მიმართულება, რომელიც მშობლის მიერ სკოლის არჩევის პრინციპს ეფუძნება, კონფესიური კერძო სკოლების არსებობაა. ამ ტიპის კერძო სკოლებში მშობლები შესაბამისი განათლების მიცემის შესაძლებლობას ხედავენ საკუთარი შვილისთვის. საკითხი ორი მიმართულებით იშლება:

(1) კერძო სკოლებს მხოლოდ მართლმადიდებელი ეკლესია აფუძნებს. სხვა კონფესიების მიერ კერძო სკოლების არა თუ დაფუძნება, განაცხადიც კი არასდროს შესულა განათლების ხარისხის განვითარების ეროვნულ ცენტრში;

(2) არსებული კერძო სკოლებიდან, 30 მათგანის სახელწოდება წმინდანის ან საეკლესიო პირის სახელს უკავშირდება, ხოლო 12 სკოლა კი საპატრიარქოს ადმინისტრირების ქვეშაა.

ამ თვალსაზრისით, მნიშვნელოვანია განსხვავება, რომელიც საჯარო სკოლის რეგულაციაში არსებობს და, რომლის თანახმადაც, საჯარო სკოლა თავისუფალი უნდა იყოს რელიგიური ინდოქტრინიზაციის, პროზელიტიზმის ან იძულებითი ასიმილაციის მიზნებისათვის გამოყენებისგან. შესაბამისად, ამ სკოლებში ფორმალურად რელიგიური განათლება ვერ ხორციელდება.

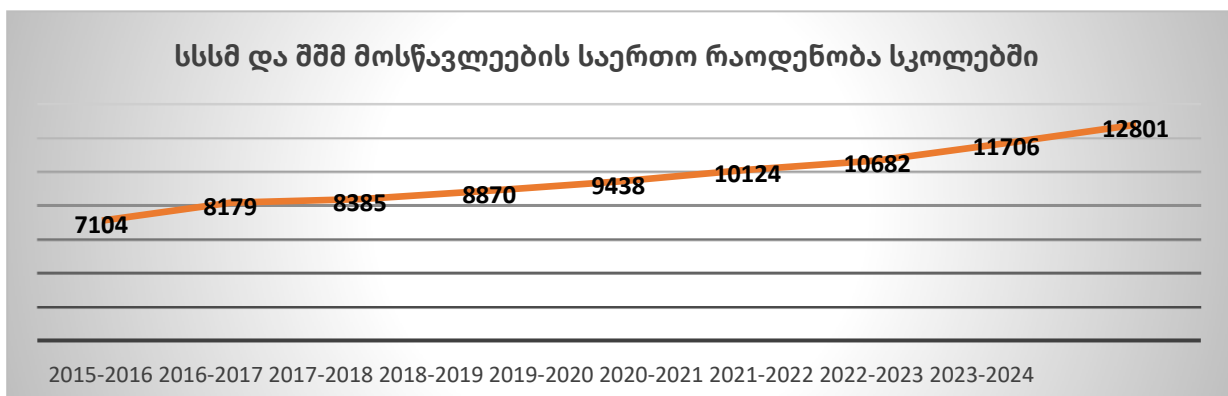
კერძო სკოლების ხელმისაწვდომობის ტენდენციები ინკლუზიური განათლების განხორციელების კონტექსტში

კერძო სკოლების ხელმისაწვდომობის კონტექსტში მნიშვნელოვანია კერძო სკოლებში ინკლუზიური განათლების ტენდენციების შესწავლა რამდენიმე მიმართულებით; კონკრეტულად კი კერძო სკოლების ფინანსური და საგანმანათლებლო მოტივაცია ინკლუზიური განათლების განხორციელებისათვის სსსმ და შშმ მოსწავლეებთან მიმართებით; კერძო სკოლების ადამიანური, ინფრასტრუქტურული, ტექნოლოგიური და რესურსული მზაობა ინკლუზიური განათლების უზრუნველსაყოფად; ამავე კონტექსტში, მშობელთა არჩევანის თავისუფლება, გეოგრაფიული ხელმისაწვდომობის, ხარისხიანი განათლების მიწოდებისა და თანაბარი შესაძლებლობების უზრუნველყოფის კუთხით; საკანონდებლო ჩარჩოს ფარგლებში დაკისრებული პასუხისმგებლობები და ამ პასუხისმგებლობების შესრულებისათვის აუცილებელი პირობების უზრუნველყოფა, ისევე, როგორც კანონმდებლობითვე მინიჭებული ავტონომია, რომლის ფარგლებშიც შეუძლია მართოს ინკლუზიური განათლების დანერგვის ჩარჩოები და ხარისხი.

ხელმისაწვდომი მონაცემების საფუძველზე, შესაძლებელი ხდება ამ კონტექსტში მხოლოდ ცალკეული მახასიათებლების გამოვლენა, რაც მთლიანი სურათის დანახვას ართულებს, თუმცა, აჩვენებს საკითხის სიღრმისეულად შესწავლის აუცილებლობას.

საქართველოს სკოლებში სსსმ და შშმ მოსწავლეების რაოდენობა მზარდია. 10-წლიან ჭრილში, სსსმ და შშმ მოსწავლეების რაოდენობა თითქმის ორჯერ არის გაზრდილი.

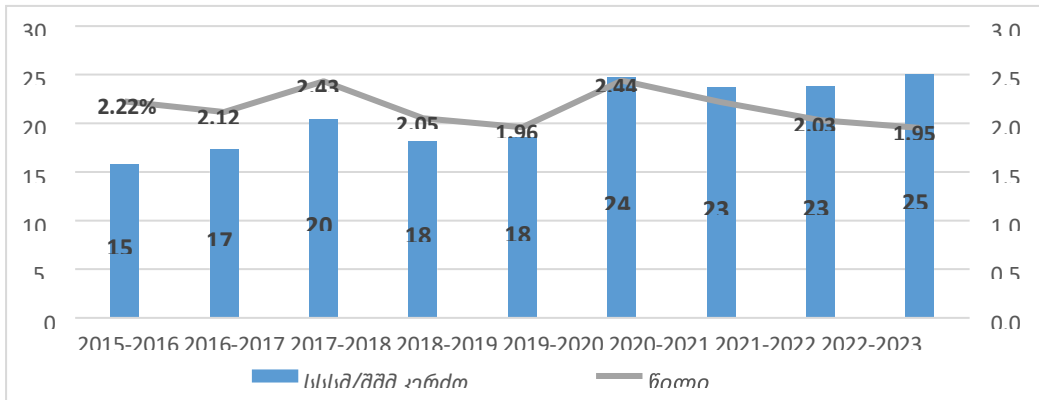
დიაგრამა 7: სსსმ/შშმ მოსწავლეების რაოდენობა საქართველოს სკოლებში



ასევეა მზარდია სსსმ და შშმ მოსწავლეების რაოდენობა კერძო სკოლებშიც და იმავე წლებში რაოდენობრივი მატება 37%-ია. თუმცა, თუ სსსმ და შშმ მოსწავლეების ხვედრით წილს გავანალიზებთ საერთო რაოდენობასთან მიმართებით, დავინახავთ, რომ წილი კი არ

იზრდება, არამედ მცირდება: თუ 2015-2016 წელს სსსმ/შშმ მოსწავლეები კერძო სკოლებში (რომელთა რიცხვი 158 იყო), საერთო რაოდენობის 2.22%-ს შეადგენდა, 2023-2024 წლებში 250 სკოლაში მოსწავლეთა წილი საერთო რაოდენობის 1.95%-ს შეადგენს.

დიაგრამა 8: სსსმ და შშმ მოსწავლეების რაოდენობა და წილი კერძო სკოლებში საერთო რაოდენობასთან მიმართებით



თუ წილობრივ გადანაწილებას სკოლის ტიპის მიხედვით განვიხილავთ და თითოეული ტიპის სკოლას მოსწავლეთა საერთო რაოდენობასთან მიმართებით შევხედავთ, აქაც იგივე ტენდენცია იკვეთება: საჯარო სკოლებთან შედარებით, კერძო სკოლებში სსსმ/შშმ პირთა წილი, საერთო რაოდენობასთან მიმართებით, დრამატულად მცირეა. ამასთანავე, ეს წილი, მოსწავლეთა რაოდენობის მატების მიუხედავად, კი არ მატულობს (როგორც ეს საჯარო სკოლებში ხდება), არამედ კლებულობს. საგულისხმოა ისიც, რომ კერძო სკოლებში სსსმ/შშმ მოსწავლეების წილი იმდენად დაბალია, რომ ყველა სკოლის საერთო სტატისტიკაში, საერთო რაოდენობასთან მიმართებით, სსსმ/შშმ მოსწავლეების წილზე მნიშვნელოვნად არ მოქმედებს.

ცხრილი 7: სსსმ/შშმ მოსწავლეების რაოდენობა და წილობრივი გადანაწილება კერძო, საჯარო სკოლებში და მთლიანობაში 2015/2016-დან 2023/2024 წლამდე პერიოდში

წელი	მოსწავლეების საერთო რაოდენობა საჯარო სკოლებში	სსსმ/შშმ მოსწავლეები საჯარო სკოლებში	სსსმ/შშმ მოსწავლეების წილი საჯარო სკოლებში	მოსწავლეების საერთო რაოდენობა კერძო სკოლებში	სსსმ/შშმ მოსწავლეები კერძო სკოლებში	სსსმ/შშმ მოსწავლეების წილი კერძო სკოლებში	მოსწავლეები სულ	სსსმ/შშმ მოსწავლეები სულ	სსსმ/შშმ მოსწავლეების წილი
2015/2016	498 873	6946	1.4%	55 041	152	0.28%	553 914	7098	1.3%
2016/2017	508 888	8006	1.6%	55 841	173	0.31%	564 729	8179	1.4%
2017/2018	518 038	8181	1.6%	57 143	204	0.36%	575 181	8385	1.5%
2018/2019	523 958	8688	1.7%	60 416	182	0.30%	584 374	8870	1.5%
2019/2020	530 112	9438	1.8%	62 771	185	0.29%	592 883	9623	1.6%
2020/2021	549 129	10 357	1.9%	59 966	247	0.41%	609 095	10 792	1.8%
2021/2022	564 461	10445	1.9%	60 063	239	0.40%	624 524	10 923	1.7%
2022/2023	569 644	11468	2.0%	63 658	238	0.37%	633 302	11 944	1.9%
2023/2024	567 808	12551	2.2%	66 503	250	0.38%	634 311	13 051	2.1%

2020/2021წელს სსსმ/შშმ მოსწავლეების რაოდენობის მკვეთრი ზრდა კერძო სკოლებში გამოიწვია თბილისში 2019 წელს დაარსებული სკოლის, LTD „ინტერნაციონალური მარიფის“

სკოლები საქართველოში“ სსსმ/შშმ მოსწავლეების მაღალმა კონცენტრაციამ, სადაც ამ მოსწავლეების რაოდენობა 59-ია. საგულისხმოა, რომ მოსწავლეთა საერთო რაოდენობა ამ სკოლაში 200-ია, რაც მის მკაფიო ინკლუზიურ ხედვას განსაკუთრებით უსვამს ხაზს. ეს მონაცემი მნიშვნელოვანია არა მხოლოდ ერთი სკოლის კონტექსტში, არამედ იმ თვალსაზრისითაც, რომ გავლენას ახდენს სსსმ/შშმ მოსწავლეების კერძო სკოლების ზოგად სტატისტიკაზე და განსაკუთრებით კი - რეგიონულ ჭრილში მის გადანაწილებაზე. მთლიანობაში, კერძო სკოლებში სსსმ/შშმ მოსწავლეების გადანაწილება რეგიონების მიხედვით არაერთგვაროვანია და არ არის ცალსახად დამოკიდებული სკოლების ან მოსწავლეების რაოდენობაზე რეგიონების მიხედვით. მონაცემთა ხელმისაწვდომობის შესაბამისად, ქვემოთ მოცემულ ცხრილში საშუალება გვეძლევა, ერთმანეთს შევადაროთ სსსმ/შშმ მქონე მოსწავლეების განაწილება რეგიონების მიხედვით 2015-2016 და 2021-2022 წლებში და დავინახოთ ის ცვლილებები, რომლებიც რეგიონების დონეზე რაოდენობრივად და წილობრივად იკვეთება. ცხრილში კარგად ჩანს, რომ რეგიონების მიხედვით ჭრილში სსსმ/შშმ მოსწავლეების ხვედრითი წილი საერთო რაოდენობასთან მიმართებით არ არის სრულ თანხვედრაში და, შესაბამისად, მოსწავლეების წილი კერძო სკოლებში განსხვავდება საერთო რაოდენობის დინამიკისგან. მაგალითად, გურიაში, სსსმ/შშმ მოსწავლეების რაოდენობა ზოგადად მაღალია მოსწავლეების საერთო რაოდენობასთან მიმართებით, თუ გავითვალისწინებთ გურიის რეგიონში მოსახლეობის სიმცირეს და ძირითადად სკოლების მცირეკონტინგენტობას. ამავდროულად, მაღალია ამ მოსწავლეების წილიც კერძო სკოლებში. თუმცა, მეორე მხრივ, გასათვალისწინებელია ის ფაქტი, რომ გურიაში არსებული კერძო სკოლები კონფესიური და/ან საპატრიარქოს ადმინისტრირების ქვეშაა, რაც, ერთი მხრივ, სკოლების ფინანსურ ხელმისაწვდომობას ზრდის მოსწავლეებისათვის, ხოლო, მეორე მხრივ კი - მათი ინკლუზია სკოლაში სრულიად თავსებადია ამ სკოლების რელიგიური / მართლმადიდებლური პრინციპებიდან გამომდინარე ხედვასთან.

აჭარაში, სადაც კერძო სკოლების წილი საერთო რაოდენობის 10%-ს შეადგენს (ბათუმში 40%-ს აღემატება), სსსმ/შშმ მოსწავლეების რაოდენობა მნიშვნელოვნად ნაკლებია თბილისში არსებულ სკოლებში ამ მოსწავლეების წილზე. იმერეთში სსსმ/შშმ მოსწავლეების წილი დრამატულად არის დაცემული 6-წლიან ჭრილში და რეგიონში არსებული სსსმ/შშმ მოსწავლეების მხოლოდ 0.7%-ს შეადგენს. უცვლელია დინამიკა კახეთში - მხოლოდ 0.1%. ზოგადად, პრაქტიკულად ყველა რეგიონში, რეგიონულ ჭრილში, სსსმ/შშმ მოსწავლეების წილი კერძო სკოლებში 2015-2016 წლიდან 2021-2022 წლამდე პერიოდში კლებადია, გარდა თბილისისა, სადაც, როგორც უკვე აღვნიშნეთ, სსსმ/შშმ მოსწავლეების რაოდენობრივი ზრდა კერძო სკოლებში მეტწილად ერთი ახალი კერძო სკოლის სსსმ/შშმ მოსწავლეების დიდი რაოდენობით არის გამოწვეული.

ცხრილი 8: სსსმ/შშმ მოსწავლეების რაოდენობა და წილი 2015/2016 და 2021/2022 წლებში რეგიონების მიხედვით

წელი	2015-2016					2021-2022			
	საჯარო	კერძო	კერძო სკოლაში წილი	საერთო დას	სულ	საჯარო	კერძო	კერძო სკოლაში	სულ
აჭარა	552	19	3.3%		571	987	26	2.6%	1013
აფხაზეთი	23				23	50			50
გურია	443	21	4.5%		464	421	14	3.2%	435
იმერეთი	857	27	3.1%		884	1386	10	0.7%	1396
კახეთი	686	1	0.1%		687	1008	1	0.1%	1009
ქვემო ქართლი	628	6	0.9%		634	1038	9	0.9%	1047

მცხეთა მთიანეთი	210			210	268			268
რაჭა-ლეჩხუმი ქვემო სვანეთი	75	1	1.3%	76	63			63
სამეგრელო-ზემო სვანეთი	526	9	1.7%	535	749	9	1.2%	758
სამცხე-ჯავახეთი	259	1	0.4%	260	286			286
შიდა ქართლი	474	12	2.5%	486	631	8	1.3%	639
თბილისი	2213	61	2.7%	2274	3558	160	4.3%	3718
სულ	6946	158	2.2%	7104	10445	237	2.2%	10682

უფრო კონკრეტულად, სსსმ და შშმ მოსწავლეების ხვედრითი წილი კერძო სკოლებში მათ საერთო რაოდენობაში დაკლებულია და 2015-2016 წელს 2.2%-დან, 2023-2024 წლამდე პერიოდში 1.95%-ზეა ჩამოსული. მნიშვნელოვანია ისიც, რომ სსსმ და შშმ მოსწავლეების წილი კერძო სკოლებში განსხვავებულია გეოგრაფიული მდებარეობის მიხედვით. ასე, მაგალითად, 2021- 2022 სასწავლო წელს იმერეთში, კერძო სკოლებში, სსსმ და შშმ მოსწავლეების ხვედრითი წილი სრული რაოდენობის 0.7% შეადგენდა, მაშინ, როდესაც 2015-2016 წლებში 3.2% იყო. გურიაში 2015-2015 წელს 4.7% იყო, 2021-2022 წელს კი - 3.3%. აჭარაშიც, სსსმ და შშმ მოსწავლეების წილი კერძო სკოლებში სრულ რაოდენობასთან მიმართებით 2015-2015 წლის 3.4%-დან 2.6%-ზე ჩამოვიდა. თბილისში კი იმავე წლებში 2.8%-დან 4.5%-ზე ავიდა.

შესაბამისად, სსსმ და შშმ მოსწავლეებისათვის კერძო სკოლების წვდომასა და თანაბარ შესაძლებლობებზე საუბრისას გასათვალისწინებელია კომპლექსური საკითხები, რომლებიც უკავშირდება: ა. კერძო სკოლის პროფილსა და სასწავლო გეგმის სპეციფიკას; ბ. ადგილმდებარეობას / განსახლების ტიპს; გ. სკოლის მზაობას ინკლუზიური განათლების უზრუნველსაყოფად; თუმცა, დეტალური და სიღრმისეული ანალიზისათვის საჭიროა სპეციალური კვლევა სკოლის მიერ სსსმ და შშმ მოსწავლის მიღების ფინანსური და საგანმანათლებლო მოტივაციისა და შესაძლებლობების, ზოგადსაგანმანათლებლო ანგარიშვალდებულებების შესრულებისა და კანონით დაკისრებული პასუხისმგებლობების შესრულების, მოსწავლეებისა და მათი მშობლების არჩევანისა და თანაბარი შესაძლებლობების უზრუნველყოფის კვლევისათვის.

ამრიგად, მონაცემები ცხადყოფს, რომ კერძო სკოლებში სსსმ/შშმ მოსწავლეების ჩართულობა არ ხასიათდება ზრდის ისეთი ტენდენციით, როგორც ეს ზოგადად, მოსწავლეების კონტინგენტის შემთხვევაში არის დამახასიათებელი, რაც, უმეტესწილად, სკოლების ინკლუზიური განათლების დანერგვისადმი ნაკლები ინტერესით და სახელმწიფოს მიერ მინიჭებული ავტონომიის ფარგლებში, მათი მოქნილობით არის გამოწვეული. სტანდარტული ვაუჩერის გარდა, სპეციალური საგანმანათლებლო საჭიროების მქონე მოსწავლის სწავლების ხელშეწყობისთვის გამოყოფილი დამატებითი დაფინანსება, რომელიც საჯარო სკოლებს მოსწავლეების რაოდენობის მიხედვით განესაზღვრებათ, არ ეძლევათ კერძო სკოლებს სსსმ/შშმ მოსწავლეების ყოლის შემთხვევაში. ეს კიდევ უფრო ამცირებს კერძო სკოლების მოტივაციას ინკლუზიური სწავლების განხორციელებისათვის. განსაკუთრებით იმ ფონზე, როდესაც ინკლუზიური განათლების განხორციელება დამატებით ადამიანურ რესურსს, პროფესიულ მომზადებასა და გადამზადებას, სპეციალურ და ადაპტირებულ სასწავლო რესურსებს, ასევე ადაპტირებულ ან უნივერსალური დიზაინის პრინციპის ინფრასტრუქტურის უზრუნველყოფას მოითხოვს. ამაზე მეტყველებს ის ფაქტიც, რომ იმავე, 2021-2022 წელს 222 კერძო სკოლიდან სსსმ/შშმ მოსწავლეები მხოლოდ 85 სკოლაში იყვნენ განაწილებულნი.

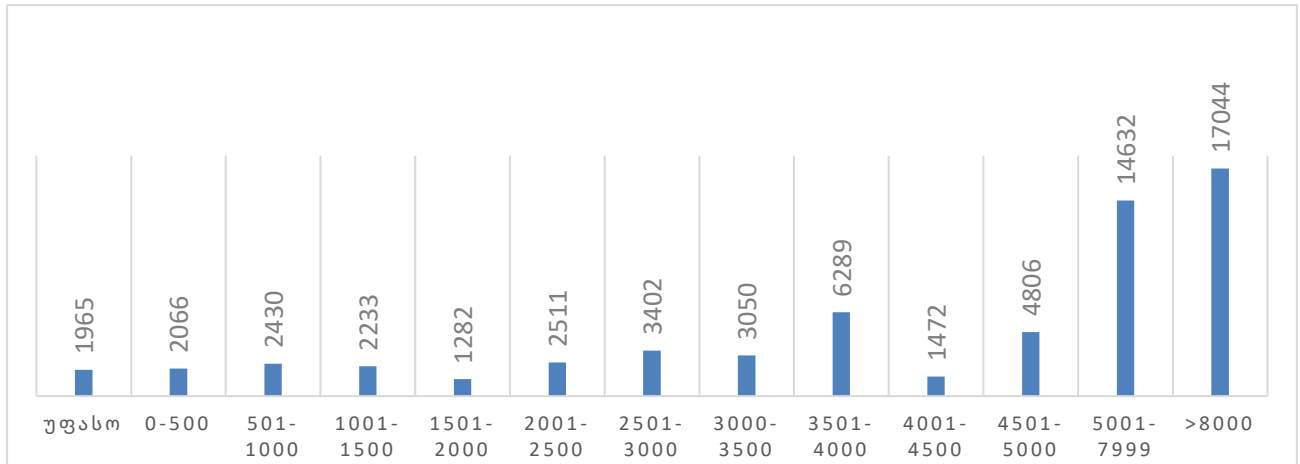
კერძო სექტორის გაძლიერებით ხარისხის განვითარება როგორც კერძო, ისე საჯარო სექტორში

როგორც ზემოთ აღინიშნა, კერძო სკოლებისთვის სახელმწიფო ვაუჩერის გამოყოფის ერთ-ერთი მნიშვნელოვანი არგუმენტაცია კერძო სექტორის გაძლიერება და ზოგადი განათლების სისტემაში კერძო სექტორის როლის ასამაღლებლად ინსენტივების სისტემის შექმნაა, რაც, თავის მხრივ, უზრუნველყოფდა ეფექტიანობის გაზრდას როგორც საჯარო და კერძო სკოლებში, ასევე საჯარო სკოლების შიგნითაც. ეს აისახებოდა სასკოლო განათლების ხარისხზე. არსებული მოდელი ამ თვალსაზრისითაც დასახულ მიზანს ნაკლებად აღწევს, რადგან ამ სექტორის განვითარება ან ვერ ხდება, ან სახელმწიფოს მიერ გამოყოფილი ვაუჩერის გარეშე მიმდინარეობს.

საქართველოში 210 კერძო სკოლიდან მხოლოდ 63-ია ისეთი, სადაც სწავლა უფასოდ ან 3 000 ლარამდე გადასახადის ფარგლებში მერყეობს. ეს კერძო სკოლების საერთო რაოდენობის 30%-ია. ამ სკოლებისთვის დამატებით 300-ლარიანი სახელმწიფო ვაუჩერის გადაცემა შესაძლებელია მნიშვნელოვანი იყოს განვითარებისთვის, რადგან შემოსავლების მინიმუმ 10%-ს წარმოადგენს. თუ შევხედავთ ამ სკოლების განვითარების დინამიკის სტატისტიკას, ვნახავთ, რომ აქ მხოლოდ 12 728 მოსწავლე სწავლობს, ანუ კერძო სკოლების მოსწავლეთა საერთო რაოდენობის მხოლოდ 18%. მსგავსი ტიპის სკოლები არც რაოდენობრივად და არც ამ სკოლებში მოსწავლეთა რაოდენობის თვალსაზრისით, არ იზრდება. თვალსაჩინოა, რომ სახელმწიფოს მიერ გამოყოფილი 300-ლარიანი ვაუჩერი საკმარისი არ არის რეგიონებში არსებული ამ სკოლებისთვის განსავითარებლად და საჯარო სკოლებთან თუ სხვა კერძო სკოლებთან კონკურენციის პირობებში, ხარისხზე ზრუნვისათვის.

მეორე მხრივ, სკოლების 70%-ში სწავლის გადასახადი იმდენად მაღალია, რომ სახელმწიფოს მიერ მათთვის მიცემული დამატებითი თანხა არ წარმოადგენს მნიშვნელოვან შენატანს მათ შემოსავალში. ისინი შემოსავლის დიდ ნაწილს მშობლებისგან იღებენ და ამ შემოსავლების წყალობით ახერხებენ განვითარებას. ამ სკოლებში სწავლობს მოსწავლეთა 82%. უფრო მეტიც, საქართველოში 31 სკოლაა, სადაც სწავლის საფასური წელიწადში 8 000 ლარს აღემატება და ამ სკოლებში 18 000 მოსწავლე სწავლობს. სწორედ მაღალი გადასახადის სკოლები ხასიათდება მოსწავლეთა დიდი რაოდენობით. კერძო სკოლებიდან საქართველოში თორმეტი, სადაც მოსწავლეთა რაოდენობა 1 000 მოსწავლეს აჭარბებს. ამ 12 სკოლაში 15262 მოსწავლე სწავლობს, ანუ კერძო სკოლების მოსწავლეთა საერთო რაოდენობის 22%. ამ დიდ სკოლებში სწავლის საფასური 4 000 ლარს ზევითაა. ერთგვარ გამონაკლისს წარმოადგენს ბათუმის ერთი კერძო სკოლა, სადაც, შედარებით დაბალი გადასახადის პირობებში, მოსწავლეთა დიდი რაოდენობაა. ამ სკოლების წლიური შემოსავალი 5 000 000- ზე მეტია და ზოგიერთ შემთხვევაში 20 მილიონსაც აჭარბებს. შესაბამისად, სახელმწიფოს მიერ მათთვის დამატებით გამოყოფილი თანხა ვერც ხელმისაწვდომობის, ვერც სკოლის არჩევანისა და ვერც კერძო სექტორის განვითარების ამოცანებს ვერ პასუხობს.

დიაგრამა 9: მოსწავლეთა რაოდენობა სწავლის საფასურის მიხედვით ლარში კერძო სკოლებში



და ბოლოს, აქვე უნდა აღნიშნოს: ამავე კონტექსტში, კერძო სკოლების დაფინანსების არსებული მოდელით, ვაუჩერული დაფინანსების ფარგლებში განსაზღვრული თანხა ფიქსირებულია და ერთ მოსწავლეზე 300 ლარს შეადგენს. 2024 წლის აუდიტის სამსახურის მიერ გამოქვეყნებულ ანგარიშში, რომელიც 2019-2021 წლების პერიოდს მოიცავს, ნათქვამია:

„ზოგადსაგანმანათლებლო დაწესებულებების დაფინანსებიდან 3% მიმართულია კერძო სკოლების დაფინანსებაზე. კერძო სკოლები თითოეულ მოსწავლეზე სახელმწიფო დაფინანსების ფარგლებში იღებენ ფიქსირებულ 300 ლარს.“ 2019-2021 წლებში კერძო სკოლების დაფინანსებაზე სახელმწიფო ბიუჯეტიდან წლიურად, საშუალოდ, გახარჯულია 18 მლნ ლარი. სხვა სიტყვებით რომ ვთქვათ, სკოლები, რომელთა სწავლის საფასური 20 000 ლარი და მეტია და სკოლები, რომელთა სწავლის საფასური 1000 ლარამდეა, (რიგ შემთხვევებში - უფასოც), ერთსა და იმავე თანხას იღებენ თითო მოსწავლეზე, მიუხედავად მათი ადგილმდებარეობის, მოსწავლეების რაოდენობისა და არსებული ინფრასტრუქტურული თუ სასწავლო რესურსებისა“.

მონაცემებიდან ჩანს, რომ კერძო სკოლების გადანაწილება გეოგრაფიული მდებარეობის, დასახლების ტიპის, მოსწავლეთა რაოდენობის, სწავლის საფასურის შესაბამისად, ნათლად ააშკარავებს არსებული მოდელის არაეფექტურობას, რაც სასკოლო არჩევანსა და კერძო განათლების ხელმისაწვდომობას გულისხმობს დასახული საგანმანათლებლო მიზნების მიღწევის კონტექსტში. მდგომარეობა კიდევ მეტად არის დამძიმებული 2011 წლიდან განხორციელებული ცვლილებების კვალდაკვალ, ხოლო განათლების, მეცნიერების და ახალგაზრდობის სამინისტროს მხრიდან ამ საკითხის სწორი განათლების პოლიტიკით ჩანაცვლების ხედვაც არასდროს წარმოდგენილა.



USAID
FROM THE AMERICAN PEOPLE

EAST • WEST
MANAGEMENT
INSTITUTE

ბიულეტენი მოამზადა სამოქალაქო ინტეგრაციისა და ეროვნებათშორისი ურთიერთობების ცენტრმა USAID-ის სამოქალაქო საზოგადოების ჩართულობის პროგრამის მხარდაჭერით. მასალის დამზადება შესაძლებელი გახდა ამერიკელი ხალხის გულუხვი დახმარების წყალობით, ამერიკის შეერთებული შტატების საერთაშორისო განვითარების სააგენტოს (USAID) დაფინანსებით. ბიულეტენის შინაარსზე პასუხისმგებელია სამოქალაქო ინტეგრაციისა და ეროვნებათშორისი ურთიერთობების ცენტრი. ის შესაძლოა არ გამოხატავდეს EWMI-ს, USAID-ის ან/და ამერიკის შეერთებული შტატების მთავრობის შეხედულებებს.



სამოქალაქო ინტეგრაციისა და ეროვნებათშორისი ურთიერთობების ცენტრი

www.cciir.ge

FB/CCIIR

cciir.info@gmail.com